

equo-global

PURE NINO FLEXIBLE und PURE NINO MINI

BEDIENUNGSANLEITUNG



PURE NINO FLEXIBLE / MINI





Lieber Kunde,

vielen Dank, dass Sie sich für den Kauf eines **PURE NINO Flexible / Mini** Wasserfilters entschieden haben.

Bitte lesen Sie sich diese Anleitung vor dem Gebrauch sorgfältig durch und bewahren Sie sie für zukünftige Zwecke gut auf.

Sollten Sie Fragen zu unseren Produkten haben, wenden Sie sich bitte an unseren Kundendienst.

Wir, die aqua-global GmbH, bieten Ihnen jederzeit einen professionellen Service- und Wartungsdienst.

Bei Fragen oder Problemen zögern Sie bitte nicht, uns umgehend zu kontaktieren.

Unsere Kontaktdaten finden Sie auf der letzten Seite.

Ihr aqua-global Team

Inhalt

Allgemeiner Hinweis für den Einbau:

In Deutschland ist – rein rechtlich gesehen – immer eine zugelassene Absicherung bei der Installation von Geräten ohne Prüfzeichen erforderlich. Für den Einbau einer Wasserfilteranlage aus unserem Haus ist zur Einhaltung der Normen ein normaler Entnahmehahn ausreichend. Dieser besitzt ein eingebautes Rückschlagventil. Ist ein Hahn nicht vorhanden, so ist mindestens ein DVGW-geprüftes Absperrventil mit eingebautem Rückschlagventil vor dem Nachbehandlungssystem einzubauen.

1. Sicherheit

- 1.1 Gefahr durch Strom
- 1.2 Vorsichtsmaßnahmen - Während der Installation
- 1.3 Vorsichtsmaßnahmen - Bei der Verwendung
- 1.4 Anschluss an Trinkwassernetz

2. Produktbeschreibung

- 2.1 Pure Mini Flexible
- 2.2 Pure Nino Mini

3. Inbetriebnahmen / Installation

- 3.1 Pure Nino Flexible Schritte 1 - 5
- 3.2 Pure Nino Mini Schritte 1 - 5
- 3.3 Abschluss Schritt 6

4. Anzeigen und Bedienoberfläche

- 4.1 Statusanzeigen
- 4.2 Technische Daten
- 4.3 Bedienung

5. Wartung

- 5.1 Einführung
- 5.2 Filteraustausch
- 5.3 Filtertauschintervalle
- 5.4 Tankreinigung
- 5.5 Restentleerung

6. Elektrischer Schaltplan

7. Grundlegende Garantiebedingungen

8. Größenvergleich

1. Sicherheit

1.1 Gefahr durch Strom

- Benutzen Sie die Geräte NUR mit AC 220-240V!
- Nur an eine elektrische Leitung mit geerdeter Steckdose anschließen, die für 10 A oder mehr ausgelegt ist.
- Verwenden Sie dieses Produkt NICHT, wenn das Netzkabel oder der Stecker beschädigt, lose, nass, schmutzig oder gebrochen ist.

1.2 Vorsichtsmaßnahmen - Während der Installation

- Das Gerät darf NICHT in der Nähe von Heizungssystemen, Wärme erzeugenden Geräten oder an Orten mit hohen Temperaturen aufgestellt werden.
- Installieren Sie die Maschine NICHT in einem Bereich, in dem Stadtgas austreten könnte.
- Vor direkter Sonneneinstrahlung und Feuchtigkeit schützen.
- Die Maschine muss auf einer festen, ebenen, horizontalen Fläche aufgestellt werden.

1.3 Vorsichtsmaßnahmen - Bei der Verwendung

- Vor dem ersten Gebrauch oder nach längerem Stillstand (mehr als 48 Stunden) ca. 2-3 Liter Wasser ablassen. Beim Modell Flexible Wassertank vorher neu befüllen.
- Den Wassertank der Flexible vor unbekanntem Flüssigkeiten und Fremdkörpern schützen.
- Tritt Wasser aus der Maschine aus, ziehen Sie sofort den Netzstecker und wenden Sie sich an den Kundendienst.

1.3 Vorsichtsmaßnahmen - Bei der Verwendung - Fortsetzung

- Wenn ungewöhnliche Geräusche, Gerüche, Rauch o. ä. auftreten, ziehen Sie sofort den Netzstecker und wenden Sie sich an den Kundendienst.
- Zerlegen oder modifizieren Sie das Gerät NICHT selbst. Bitte kontaktieren Sie den Kundendienst, wenn Sie irgendwelche Probleme mit dem Gerät haben.
- Bewegen Sie das Gerät NICHT während des Betriebs.
- Verwenden Sie zur Reinigung der Teile und Oberflächen des Geräts KEIN aktives Reinigungsmittel, Alkohol oder organische Lösungsmittel. Bitte wischen Sie das Gerät NUR mit einem weichen, trockenen Tuch ab.
- Fassen Sie den Wasserauslass beim Bewegen der Maschine NICHT mit den Händen an.
- Bitte beachten Sie bei der Heißwasserentnahme, ob die Temperatur für den direkten Verzehr angemessen ist.
- Kinder und Menschen, die körperlich oder geistig behindert sind, DÜRFEN dieses Gerät NUR unter Aufsicht und Anleitung eines Kompetenten erwachsenen Benutzers benutzen.
- Die Babyfunktion hat eine automatische Abschaltvorrichtung. Wenn an heißen Sommertagen die Zimmertemperatur erhöht ist und sich dadurch das im Gerät befindliche Wasser ebenfalls aufwärmt, schaltet sich die Babyfunktion aus Sicherheitsgründen ab. Das Trinkwasser würde bei Betätigen der Taste Baby zu heiß austreten. Bitte nutzen Sie in der Zeit die Tasten Tea + Room, um die gewünschte Wärme des Trinkwassers zu erhalten.

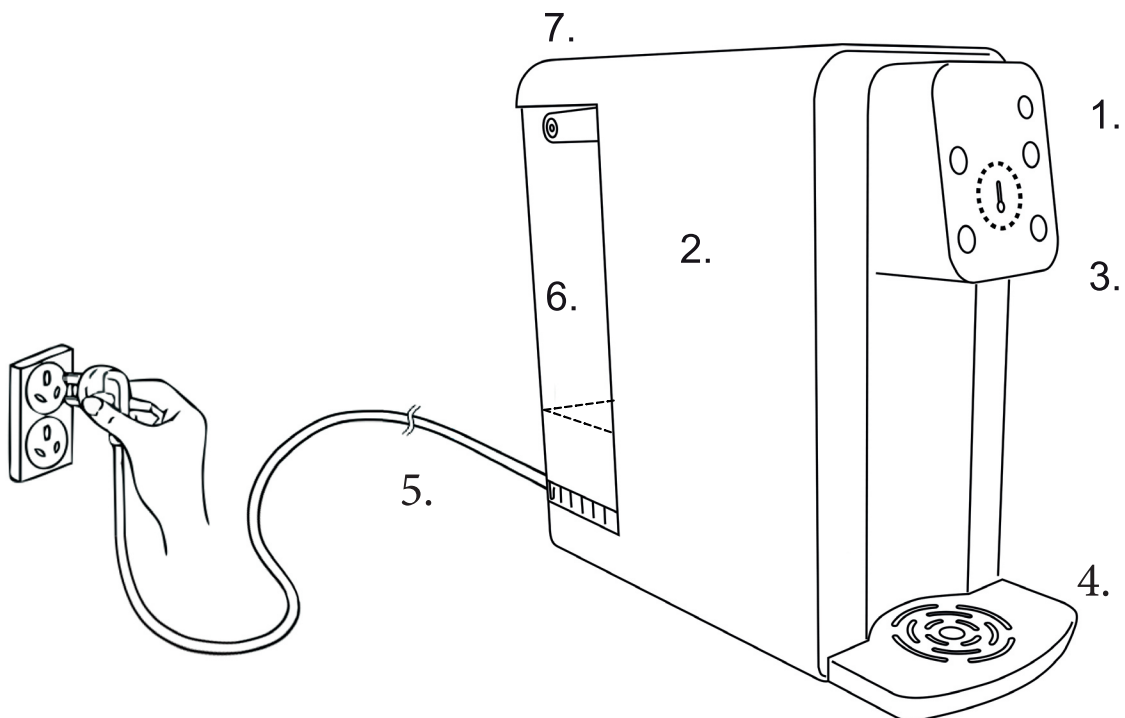
1.4 Anschluss an Trinkwassernetz

- Anschluss NUR an das Trinkwassernetz entsprechend den lokalen Anforderungen gemäß den Qualitätskriterien für Trinkwasser.

2. Produktbeschreibung

2.1 Pure Nino Flexible

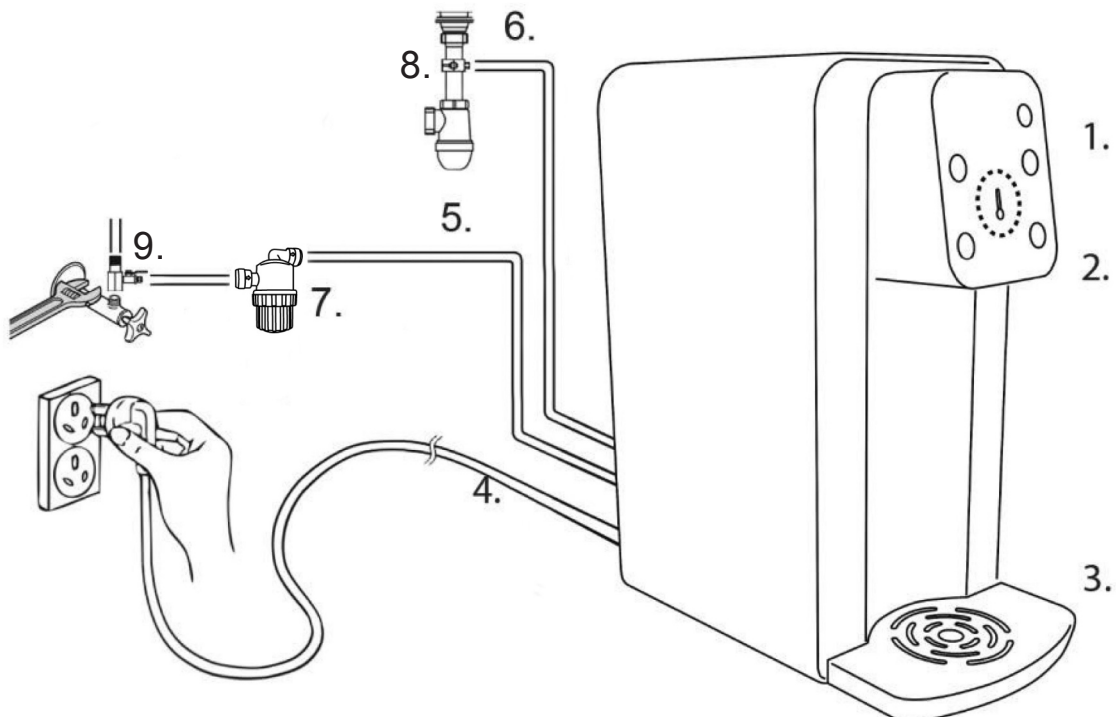
1. Anzeigefeld
2. Gehäuse
3. Wasserausgang
4. Abstellfläche / Tropfschale
5. Stromkabel
6. Wassertank
[Gestrichelte Linie: replace water (Restwasser entsorgen)]
7. Deckel des originalen Wassertanks



2. Produktbeschreibung

2.2 Pure Nino Mini

1. Anzeigefeld
2. Wasserauslass
3. Abstellfläche / Tropfschale
4. Stromkabel
5. Schlauch zum Kaltwassereingang
6. Schlauch zum Abwasseranschluss
7. DM-Vorfilter
8. Abflussschelle
9. Winkelabsperrventil



3. Inbetriebnahme

3.1 Model Pure Nino Flexible

SCHRITT 1

Öffnen Sie den Wassertank Deckel (siehe Abbildung).

SCHRITT 2

Entnehmen Sie den Wassertank mit Hilfe des Henkels.

SCHRITT 3

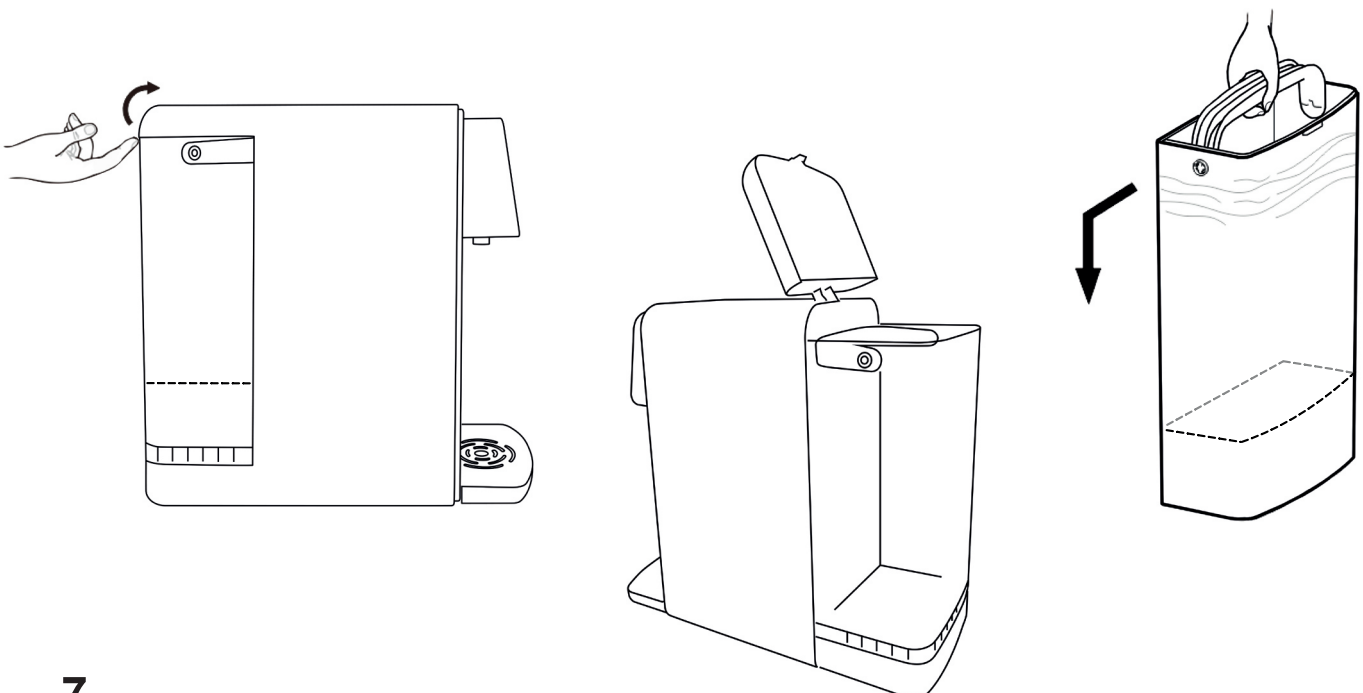
Füllen Sie den Wassertank bis zur angegebenen Markierung (5 Liter) und setzen Sie ihn zurück ins Gerät.

SCHRITT 4

Schließen Sie die Wassertankabdeckung und schließen Sie danach das Stromkabel an.

SCHRITT 5

Es ertönt ein Signal und das Display schaltet sich ein.



3. Inbetriebnahme

3.2 Model Pure Nino Mini

SCHRITT 1

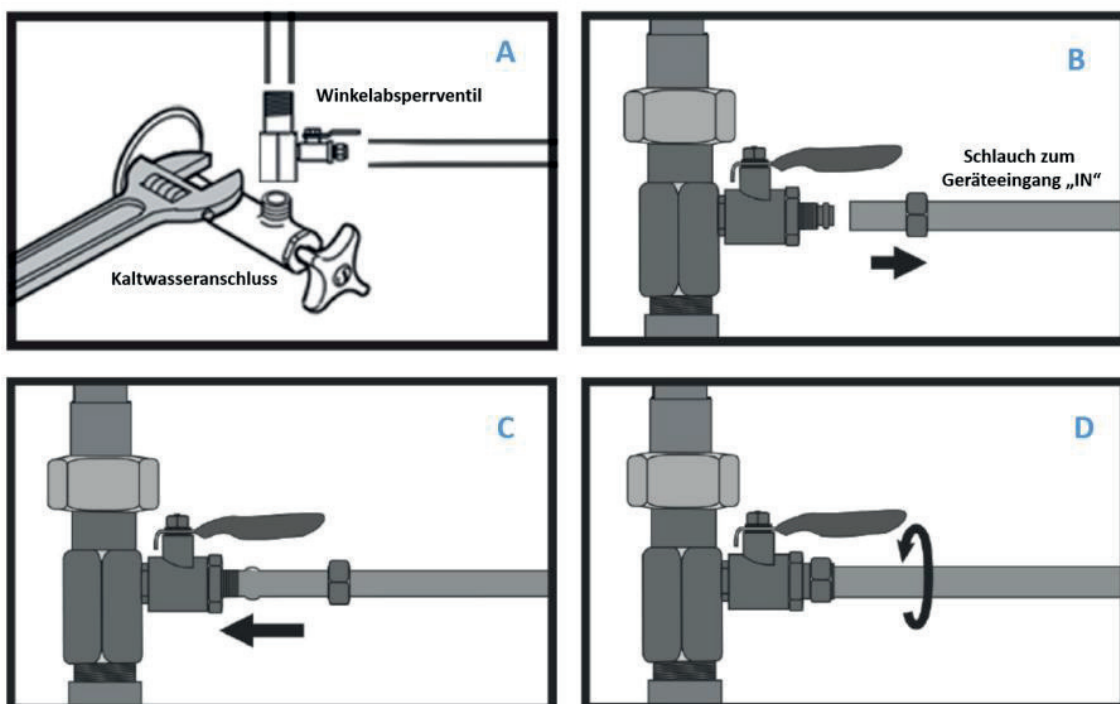
Installieren Sie zuerst das mitgelieferte Winkelabsperrrventil zwischen der Kaltwasserzufuhr und dem Schlauch, der zum Wasserhahn der Spüle geht.

Hierfür bitte zuerst die Kaltwasserzufuhr unter der Spüle zudrehen.

Danach den Schlauch, der zum Wasserhahn der Spüle geht, abschrauben.

Das Winkelabsperrrventil dann an dieser Stelle einsetzen und festschrauben.

Nun den mitgelieferten Schlauch, der zum Eingang des Wasserfilters mit der Bezeichnung „IN“ geht, aufschieben und danach die Mutter wie in der Abbildung D festschrauben.

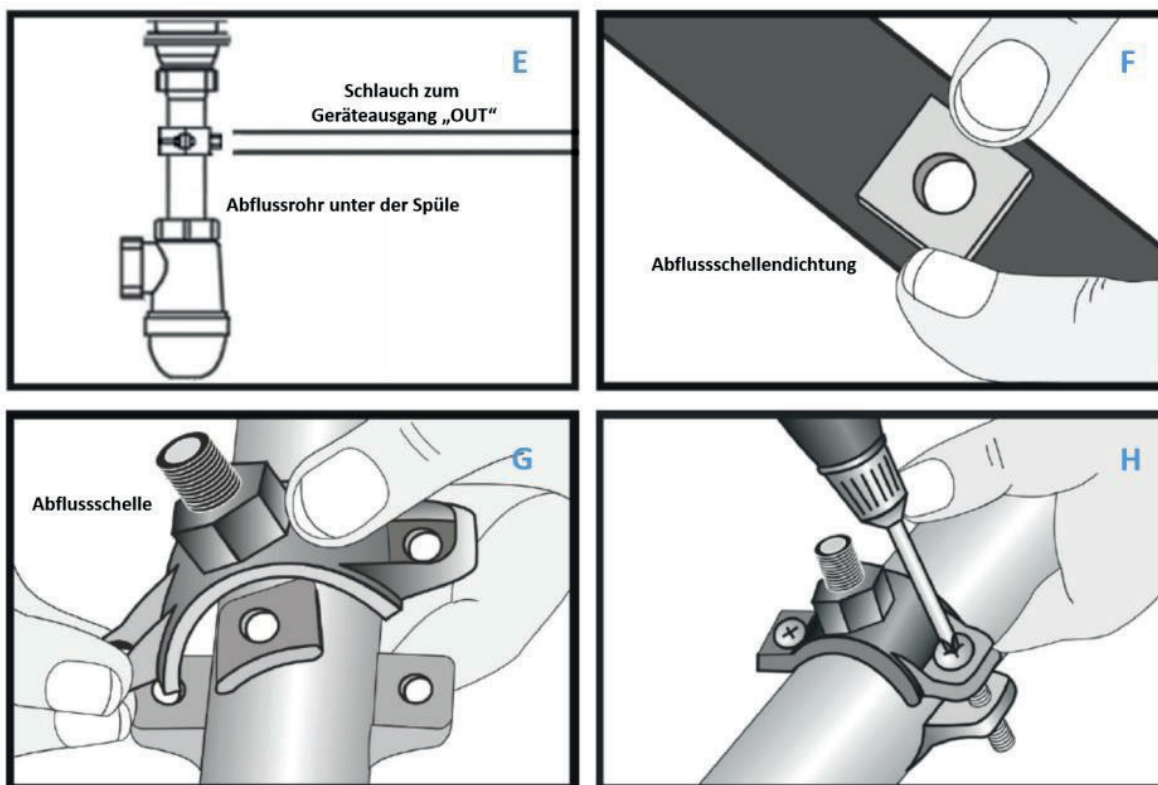


SCHRITT 2

Im nächsten Schritt die mitgelieferte Abwasserschelle inklusiv der viereckigen schwarzen Dichtung kurz über der Krümmung des Abwasserrohres anbringen.

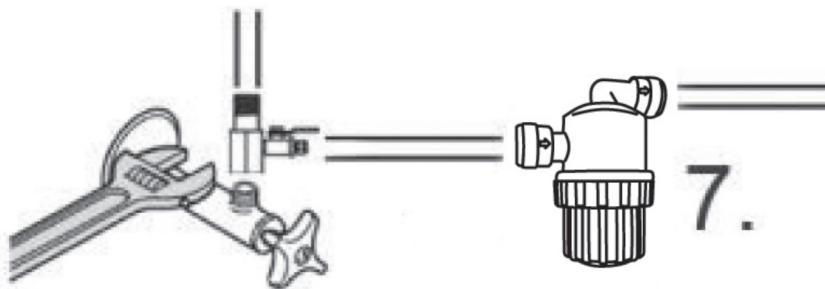
Danach die vordere Verschraubung abnehmen und mit einem 6 mm-Bohrer ein Loch bohren.

Jetzt die Verschraubung wieder aufschrauben und den mitgelieferten Schlauch, der zum Ausgang des Wasserfilters mit der Bezeichnung „OUT“ führt, einstecken bis er einrastet.



SCHRITT 3

Im nächsten Schritt den mitgelieferten VORFILTER (7) zwischen dem Winkelabsperrenteil und dem Gerät einsetzen. Dafür einfach den blauen Schlauch unter der Spüle an einer beliebigen Stelle teilen und den Vorfilter dazwischen setzen. Bitte dabei auf die Pfeilrichtung achten.



SCHRITT 4

Nun die beiden Schläuche mit dem Gerät verbinden. Dafür bitte zuerst die beiden Schutzknöpfe an „IN“ und „OUT“ rausziehen. (Sicherheitsring drücken und Schutzknöpfe ziehen.)

Danach am Anschluss IN den Schlauch vom Winkelabsperrenteil einschieben und am Anschluss OUT den Schlauch, der von der Abflussschelle kommt. Ein paar Mal an den Schläuchen ziehen um sicherzustellen, dass die beiden Schläuche fest in den Anschlüssen sitzen.

SCHRITT 5

Zum Schluss noch den Hahn vom Kaltwasseranschluss unter der Spüle wieder aufdrehen.

SCHRITT 6

Nach erfolgreicher Installation schaltet sich die Maschine automatisch in den Reinigungsmodus. Während dieser Zeit wird die Filtrationsanzeige auf dem Display permanent leuchten.

Sobald der Reinigungsmodus beendet ist, schaltet sich die Maschine automatisch in den Filtrierungsmodus bis der innenliegende Reinwassertank gefüllt ist. Dieser Vorgang dauert ca. 10-12 Minuten. Während dieser Zeit wird die Wasserfiltrierungsanzeige auf dem Display leuchten.

VOR dem Benutzen der Temperaturen Hot, Tea und Baby ist es wichtig, dass das System mit Wasser gefüllt ist. Bitte warten Sie nach der Installation bis die Filtrationsleuchte erloschen ist und stellen Sie ein Glas unter den Auslass. Drücken Sie so oft die Taste Room (bis zu 10X) bis Wasser aus dem Auslass kommt.

Entleeren Sie danach den innenliegenden Tank, indem Sie ein ausreichend großes Gefäß unter den Wasserauslauf stellen und anschließend die Taste Room ca. 6 Sekunden gedrückt halten.

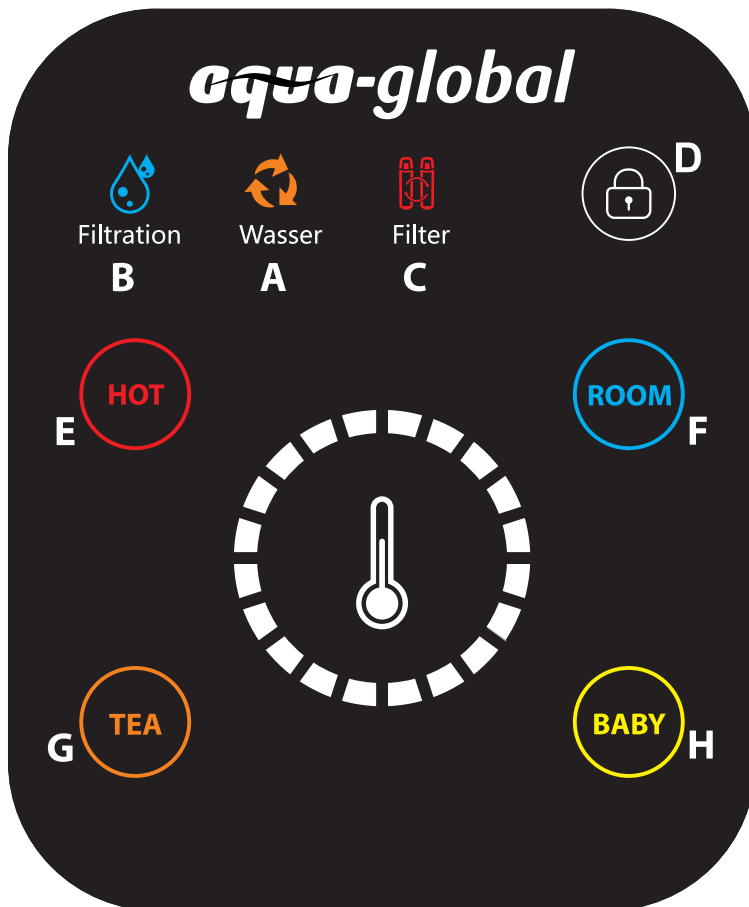
Das Gerät fängt dann wieder automatisch an, das Wasser zu filtern, bis der innenliegende Tank erneut gefüllt ist.

Wiederholen Sie den Vorgang auf allen 4 Temperaturstufen, um sicher zu stellen, dass die Filter sowie der Durchlauferhitzer und der Tank ausreichend gespült sind, bevor Sie das erste Mal gefiltertes Wasser aus dem Gerät trinken.

Sollte es zu Geschmacksirritationen kommen, führen Sie diesen Vorgang nochmals durch.



Wir empfehlen nach längerem Nichtgebrauch des Geräts die ersten 50 ml wegzuschütten.



4. Anzeige- und Bedienoberfläche



- A. Wasser ersetzen / Wassermangel
- B. Wasserfiltration
- C. Filter wechseln
- D. Tastensperre (Sperrt Baby, Tea und Hot)
- E. kochend heißes Wasser
- F. raumtemperiert
- G. Ideal für grünen Tee
- H. Für Babymilch oder Kindergetränke

4.1 Status Beschreibung

Symbol	Status	Beschreibung	Aktion
	Leuchtet durchgehend	Produziert Wasser / automatische Spülung	Normale Funktion
	Blinkt	Der Reinwassertank verfügt über zu wenig Wasser / Heiß-Wasser ist nicht verfügbar	Warten Sie einen Moment bis das Symbol durchgehend leuchtet.
	Blinkt plus Alarm	Der Nutzwassertank muss komplett mit frischem Trinkwasser befüllt werden.	Entleeren Sie das Restwasser (siehe Abb. S.7) und befüllen Sie den Nutzwassertank mit neuem Wasser.

Symbol	Status	Beschreibung	Tätigkeit
	Leuchtet durchgehend	Der PPM-Wert des Nutzwassertanks ist zu hoch (nur Flexible)	Entleeren Sie das Restwasser und befüllen Sie den Nutzwassertank mit neuem Wasser
	Blinkt	Die Filter halten nicht mehr lange.	Besorgen Sie sich neue Originalfilterpatronen
	Leuchtet durchgehend und Alarm	Die Filtrationskapazität ist erschöpft.	Ersetzen Sie die Filter im Gerät

4.2 Technische Daten

Spezifikation	Einheit	Parameter
Elektrische Parameter	Spannung	220V – 240V
	Frequenz	50 Hz
	Leistungsaufnahme	2200W – 2600W
Heizsystem	Leistungsaufnahme	2180W – 2580W
Leistung	Filtrationsmenge	ca. 10 Liter / Stunde Flexible, ca. 15 Liter / Stunde Mini
Filtration	Carbon-Filter	entfernt Schwermetalle etc.
	Sterilisations-Filter	entfernt Bakterien etc.
Filtration	RO Membrane	entfernt bis zu 99,99% Schadstoffe
Volumen	Nutzwassertank Flexible	5 Liter
	Reinwassertank	1,5 Liter Flexible, 2,5 Liter Mini
Abmessungen	Länge / Breite / Höhe	F=425/183/388 M=300/183/388
Gewicht	Netto Gewicht	Flexible 7,1kg / Mini 6,5 kg

4.3 Bedienung

Bitte stellen Sie ein Glas oder eine Tasse auf die Abstellfläche. Für das Befüllen von größeren Gefäßen (Flaschen, Krug), die Abstellfläche / Tropfschale vom Gerät entfernen.

Wählen Sie die gewünschte Temperatur durch Drücken auf die entsprechende Taste (E, F, G, H) und entnehmen Sie die gewünschte Wassermenge.

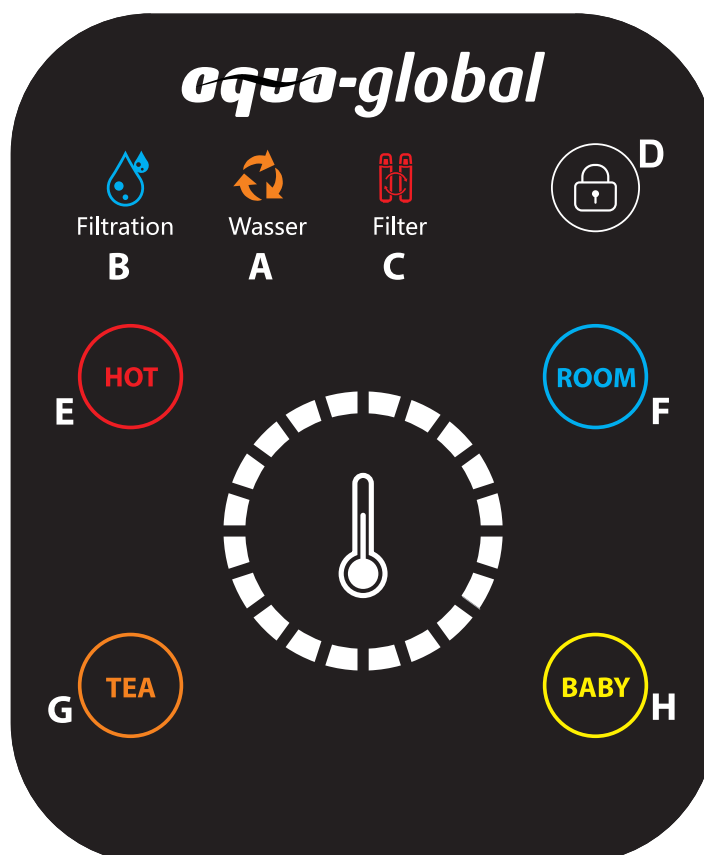
Die Maschine ist werkseitig so eingestellt, dass Sie bei einmaligem kurzen Drücken der Taste ca. 200 ml erhalten.

Drücken und halten Sie die Taste ein paar Sekunden länger, so stoppt die Wasserausgabe bei ca. 1.000 ml (bei Hot entsprechend weniger ml).

Möchten Sie eine vorzeitige Abschaltung des Wasserflusses, betätigen Sie die Taste erneut.

Um die Tastensperre für Baby, Tea und Hot zu aktivieren bzw. deaktivieren, Taste „D“ für 6 Sekunden gedrückt halten.

Nach Abschluss der Filtration oder wenn innerhalb von 15 Minuten keine Benutzeraktivitäten stattfinden, wechselt das Gerät automatisch in den Energiesparmodus.



5. Wartung und Filtertausch

5.1 Einführung

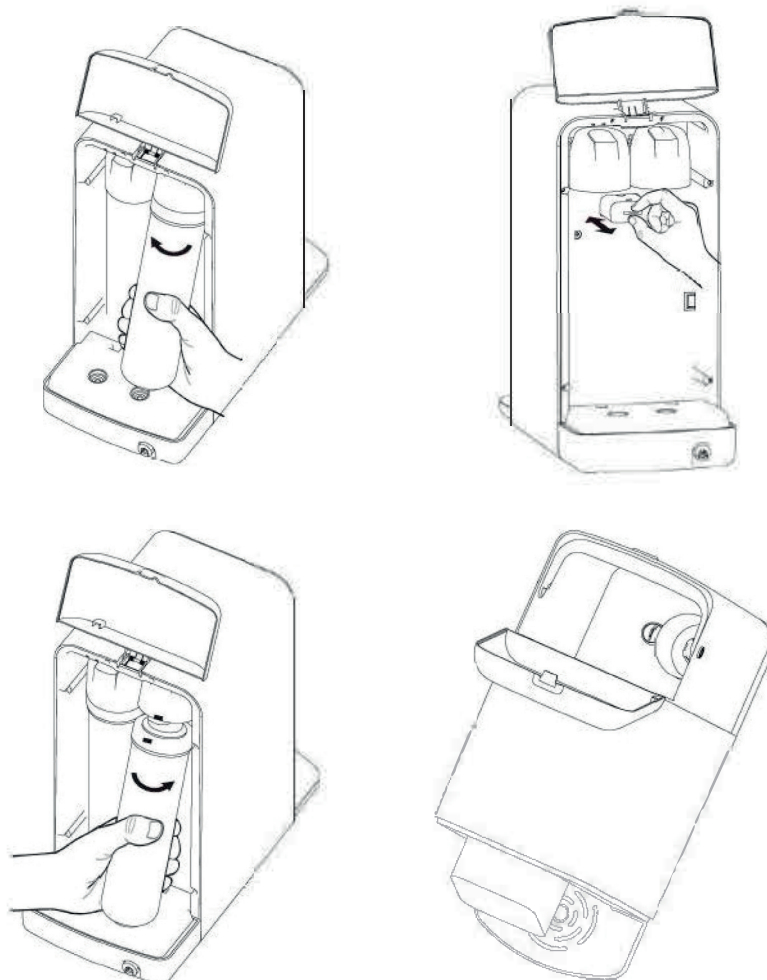
Sie sollten nur Originalersatzfilter der aqua-global GmbH verwenden.

Bevor Sie den Filterwechsel vornehmen, ziehen Sie bitte den Netzstecker. Folgen Sie dann der Bildanleitung, um den Filterwechsel vorzunehmen.

Wenn Sie Probleme haben, wenden Sie sich bitte an unseren Kundendienst. Wir helfen Ihnen gerne weiter.

Nur Fachpersonal darf dieses Produkt zerlegen oder modifizieren.

5.2 Filterwechsel



5.3 Filteraustauschintervalle

Filterwechsel und Austauschzeit der Filterpatronen.

Wichtig: Nach Filtertausch den Netzstecker einstecken und die RESET-Funktion durchführen:

RESET-Funktion:

Gleichzeitig Room und Baby für 6 Sekunden festhalten, bis drei mal ein Signal ertönt. (Vorab die Kindersicherung deaktivieren.)

(1) Um den normalen Betrieb und die Wasserqualität der Maschine zu gewährleisten, sollte das kommunale Trinkwasser als Wassereinlassquelle verwendet werden. Bei Gebrauch von anderen Wasserquellen müssen diese die Anforderungen der Trinkwasserkriterien erfüllen.

(2) Die Lebensdauer der Filterpatrone wird durch den durchschnittlichen Haushaltswasserverbrauch und die kommunale Wasserqualität beeinflusst.

Der vorgeschlagene Austauschzyklus ist nur eine Schätzung und wird vom Nutzerverhalten beeinflusst:

Carbon-Filter	- in der Regel alle 6 - 12 Monate
Sterilisations-Modul	- in der Regel alle 6 - 12 Monate
Membrane	- in der Regel alle 12 - 24 Monate

5.4 Tankreinigung bei der FLEXIBLE

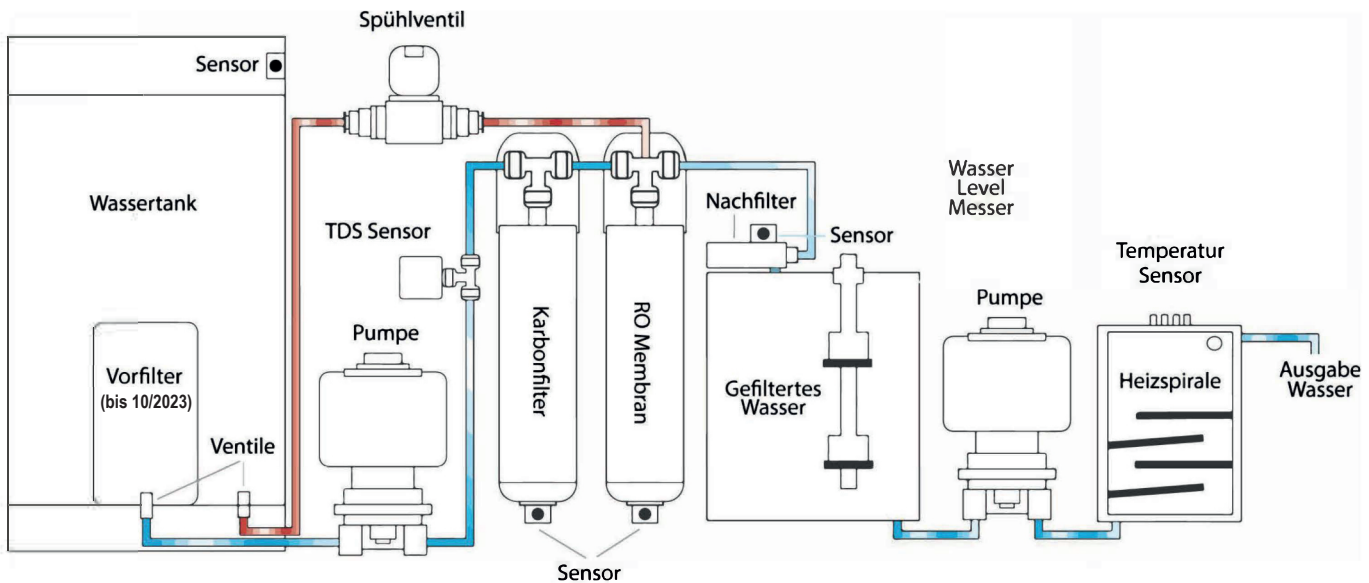
Reinigen Sie den Wassertank alle 2 Wochen.

Entkalken Sie die Dichtungen und Ventile am Boden und waschen Sie den Behälter mit wenig Spülmittel und einem sauberen, fusselfreien Tuch sorgfältig aus. Spülen Sie den Behälter mehrmals unter fließendem Wasser aus und trocknen Sie ihn von außen ab.

5.5 Restentleerung des Reinwassertankes

Gleichzeitig Room und Tea für ca. 6 Sekunden festhalten.

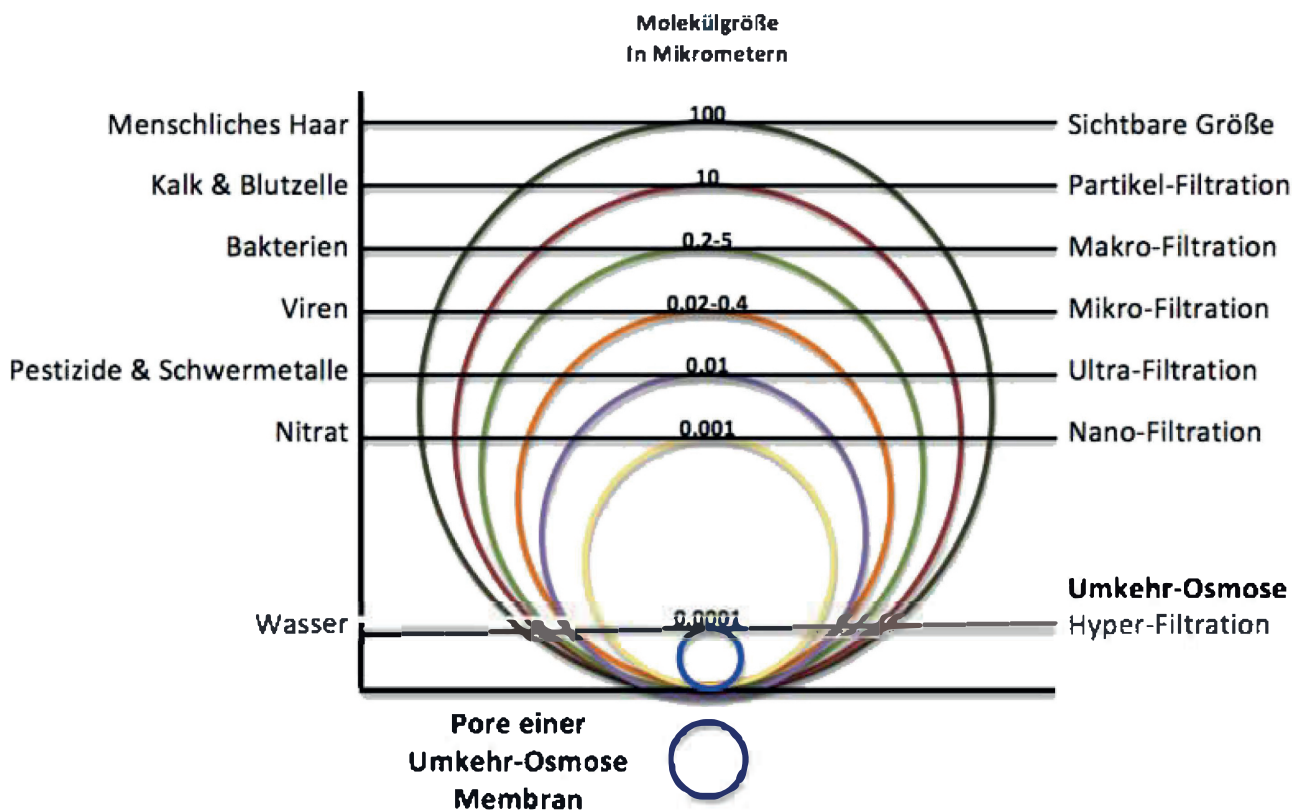
6. Elektrischer Schaltplan



7. Grundlegende Garantiebedingungen

- Wenn Sie feststellen, dass das Produkt Qualitätsprobleme aufweist, wenden Sie sich bitte an unseren Kundendienst.
- Zerlegen Sie das Gerät nicht selbst! Andernfalls verlieren Sie alle Gewährleistungsrechte für dieses Produkt und das Unternehmen übernimmt keine Verantwortung für die daraus resultierenden Qualitätsprobleme oder Unfälle.
- Die Garantiezeit für dieses Gerät beträgt 2 Jahre ab Kaufdatum.
- Während dieser Zeit ist das Unternehmen für die kostenlose Reparatur in jedem Fall verantwortlich, wenn das Produkt ein nicht selbstverschuldetes Qualitätsproblem hat.
- Das Unternehmen wird die Teile und die Reparatur des Geräts berechnen, wenn die Garantie erloschen ist oder das Produkt aufgrund eines selbstverschuldeten Schadens ausfällt.
- Bitte bewahren Sie die Rechnung für Garantieansprüche auf.

8. Größenvergleich



Das Wassermolekül ist das kleinste Molekül von allen vorkommenden Stoffen. Die Poren der Membrane sind gerade so groß, dass nur Wassermoleküle durchgelassen werden.

Somit erhält man eine Reinheit von ca. 96%.



Notiz:

.....

.....

.....

.....

.....

.....

.....

.....

.....

.....

.....

.....

.....

.....

.....

.....



Official Main Distributor Germany
Hauptvertrieb Deutschland

aqua-global

Ludwig-Erhard-Str. 19
33397 Rietberg



Geschäftsführer: Anatolij Kliewer & Alex Kliewer
Handelsregisternummer: HRB8089
USt.-ID: DE 225 395 297
Steuernummer: 347/5701/1020

 05244 - 927 410
 FAX 05244 - 927 4120
 info@aqua-global.com
 www.aqua-global.com